

Barszcz Sosnowskiego

(*Heracleum sosnowskyi* Manden.)



► Skąd wziął się Barszcz Sosnowskiego??

Barszcz Sosnowskiego (*Heracleum sosnowskyi*) jest okazłą (wysokość do 5 m), byliną z rodziny selerowatych (Apiaceae).

W warunkach naturalnych Barszcz Sosnowskiego występuje na Kaukazie.

Roślinę sprowadzono do Polski w latach 50-tych i 60-tych XX w. Miał on być stosowany jako pasza dla bydła.

Od pierwszych lat uprawa Barszczu Sosnowskiego nastroczała problemów. Okazało się, że zwierzęta hodowlane niechętnie spożywały kiszonkę na bazie tego gatunku, a mleko i mięso skarmianego w ten sposób bydła miało zmieniony zapach i smak. Dodatkowo wyszły na jaw toksyczne właściwości omawianych roślin - do poparzeń dochodziło zarówno wśród zwierząt (poparzone wymiona), jak i u ludzi.

Rozprzestrzenianie się Barszczu

Barszcz Sosnowskiego zaliczany jest do tzw. gatunków inwazyjnych - szybko i łatwo rozprzestrzeniających się oraz wypierających rodzime gatunki z coraz większych obszarów, a zatem prowadzących do ubożenia rodzimej flory.

Z 1 ha porośniętego Barszczem rozsiewa się kolejnych 200 ha (!!!)

Barszcz Sosnowskiego kwitnie latem w okresie czerwiec - lipiec/sierpień wydając do 40 000 nasion na osobnika (!!!).

Owoce mają zdolność rozprzestrzeniania się z wiatrem, wodą, zwierzętami, a także dzięki działalności ludzkiej.



Nasiona kaukaskich barszczy mogą przenosić się wzdłuż szlaków komunikacyjnych (I. Sachajdakiewicz).



Nasiona kaukaskich barszczy mogą przyklejać się do odzieży ochronnej podczas prowadzenia zabiegów zwalczania (I. Sachajdakiewicz)

95% nasion znajduje się w wierzchniej warstwie gleby (na głębokości 5 cm). W krótkim czasie dojrzewają i ok 90% z nich uzyskuje zdolność kiełkowania (nasiona wysiane jesienią, są zdolne do kiełkowania wiosną).

Nasiona zachowują zdolność kiełkowania nawet do 6 lat (!!!), czyli wyeliminowanie aktualnie rosnących osobników nie gwarantuje całkowitego usunięcia Barszczu z danego terenu.

Działania mające na celu zwalczenie Barszczu muszą być przeprowadzane systematycznie (przynajmniej kilka razy w sezonie) przez okres co najmniej 5 lat.

Gdzie można spotkać Barszcz Sosnowskiego?

- w miejscach nieużytkowanych przez człowieka, czyli głównie na odłogach, łąkach i przy drogach,
- wzdłuż brzegów rzek i jezior,
- na polach uprawnych, pastwiskach, w ogrodach i parkach,
- coraz częściej można go spotkać w żyznych lasach olchowych, a także łęgowych, które rosną nad rzekami i potokami,
- rozprzestrzenia się również na tereny miast i wsi.



Barszcz
Sosnowskiego
w Pokrzywach, gm.
Debrzno 2015 r.
(D. Faryno-Kuś)



Pąk kwiatowy Barszczu
Sosnowskiego w Dolinie
Debrzynki (2015 r.)

(fot. D.Faryno-Kuś)

Barszcz w Debrznie



Barszcz Sosnowskiego w Debrznie (2015 r.) (D.Faryno-Kuś)

Skutki kontaktu z Barszczem

Sok kaukaskich barszczy zawiera związki furokumarynowe o właściwościach **uwrażliwiających organizm (głównie skórę ludzi i zwierząt) na działanie promieni słonecznych, czyli powoduje poparzenia skóry.**

Innymi skutkami kontaktu z furokumarynami są efekty ogólnoustrojowe: **nudności, bóle głowy, wymioty, a nawet urazy oczu.**

Objawy oparzeń pojawiają się od 30 minut do 2 godzin od kontaktu z rośliną. Na siłę reakcji ma wpływ wrażliwość skóry poparzonej osoby, a także słoneczna pogoda, wysokie temperatury i duża wilgotność powietrza (w tym także silne spocenie się).

W upalne dni olejki eteryczne mogą transpirować z powierzchni roślin i unosić się w powietrzu. Zachodzi zatem ryzyko, że **do obrażeń może dojść nawet bez bezpośredniego kontaktu z rośliną.**

Uwaga na niebezpieczny Barszcz Sosnowskiego!!

W ciągu 24 godzin nasilają się objawy w postaci zaczerwienienia skóry i pęcherzy z surowicznym płynem. Stan zapalny utrzymuje się przez około 3 dni. Po tygodniu miejsca podrażnione ciemnieją i stan taki może utrzymywać się przez kilka miesięcy. Miejsca podrażnione na skórze zachowują wrażliwość na światło ultrafioletowe nawet przez kilka lat. Po tym czasie mogą pozostać widoczne blizny.

W skrajnych przypadkach może dojść do rozległej martwicy skóry, wymagającej interwencji chirurgicznej.

Efekt kontaktu z Barszczem Sosnowskiego



Rany goją się
miesiącami, a czasem
nawet i latami





Objawy kontaktu z kaukaskimi barszczami (J. Pastwa).



Dermatoza po kontakcie z kaukaskimi barszczami (J. Pastwa).



Koń poparzony kaukaskimi
barszczami (J. Pastwa).

**Barszcz
Sosnowskiego
w parku
miejskim w
Debrznie**



Fot. D. Faryno-Kuś



Barszcz Sosnowskiego na Placu Lotników w Debrznie

2015 r. Fot. D. Faryno-Kuś

Dolina rzeki Debrzynki



2012 r. Fot. D. Faryno-Kuś

Barszcz po koszeniu - niestety szybko odrasta



2015 r.
Fot. D. Faryno-Kuś

Barszcz niebezpiecznie blisko człowieka



2015 r. Fot. D. Faryno-Kuś

Barszcz niebezpiecznie blisko człowieka



2015 r. Fot. D. Faryno-Kuś

Próby wykopywania Barszczu w Leśnictwie Debrzno

2015 r.
Fot. D. Faryno-Kuś



Wykopywanie Barszczu Dolinie Debrzynki



2016 r.

Fot. D. Faryno-Kuś



Likwidacja Barszczu Sosnowskiego na terenie gminy Debrzno - rok 2016

- ▶ Dofinansowanie WFOŚiGW w Gdańsku- 30 000,00 zł
- ▶ Koszt kwalifikowany zadania 36 000,00 zł



2016 r. Fot. D. Faryno-Kuś



Likwidacja Barszczu Sosnowskiego na terenie gminy Debrzno - rok 2016



2016 r.
Fot. D. Faryno-Kuś

Efekty działań

2015 Fot. D. Faryno-Kuś



2016 Fot. D. Faryno-Kuś



Efekty działań



2016 Fot. D. Faryno-Kuś

Efekty działań

2015 Fot. D. Faryno-Kuś



2016 Fot. D. Faryno-Kuś



Efekty działań

2015 Fot. D. Faryno-Kuś



2016 Fot. D. Faryno-Kuś

Efekty działań



2015 r. (D.Faryno-Kuś)



2016 r. (D.Faryno-Kuś)



2012 r. Fot. D. Faryno-Kuś



2017 r. Fot. D. Faryno-Kuś



2015 r. (D.Faryno-Kuś)



Zasady BHP

Praca przy kaukaskich
barszczach wymaga
zastosowania pełnej odzieży
ochronnej – badania
PSER WSEiZ (A. Pytlarczyk).



W razie konieczności spędzania
dużej ilości
czasu w otoczeniu kawkaskich
barszczy konieczne
jest zastosowanie pełnych masek
ochronnych - badania
PSER WSEiZ (P. Rogowski).



Odzież ochronna powinna być nienasiąkliwa i zabezpieczać skórę pracowników przed kontaktem z kaukaskimi barszczami - badania PSER WSEiZ (I. Sachajdakiewicz).



Pozostaje wiele miejsc porośniętych barszczem nie będących własnością gminy



Pozostaje wiele miejsc porośniętych
barszczem nie będących własnością gminy



Pozostaje wiele miejsc porośniętych barszczem nie będących własnością gminy



Pozostaje wiele miejsc porośniętych
barszczem nie będących własnością gminy



Pozostaje wiele miejsc porośniętych barszczem nie będących własnością gminy









WOJEWÓDZTWO
WIELKOPOLSKIE

Województwo
Wielkopolskie
INA LIPKA
WITA







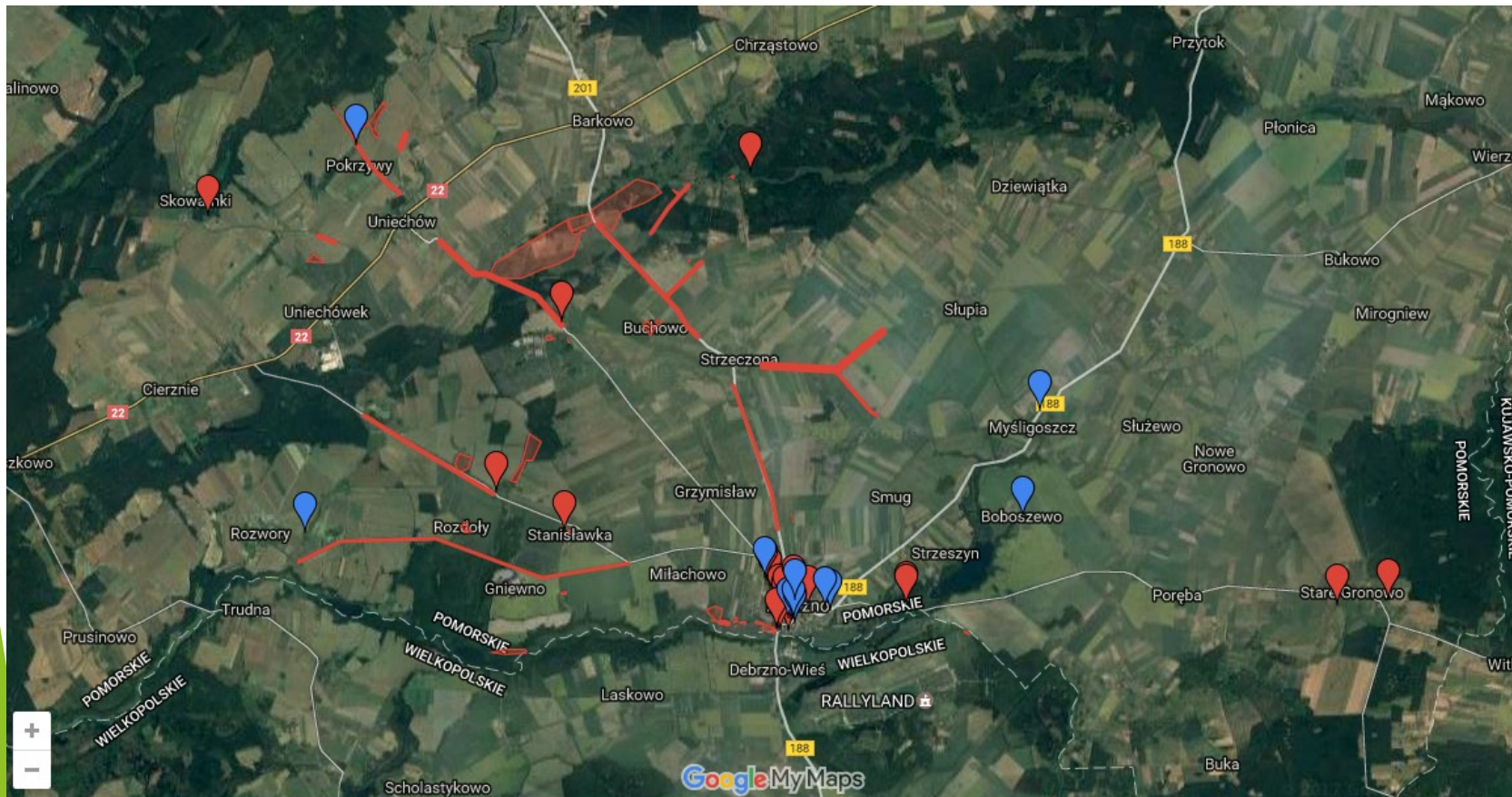
Co robić, gdy mieliśmy kontakt z Barszczem??

Jeśli podejrzewasz, że miałeś styczność z barszczem:

- ✓ dokładnie przemyj zaatakowane miejsca wodą z mydłem
- ✓ jak najszybciej skontaktuj się z lekarzem
- ✓ pamiętaj, aby unikać słońca przez dwie doby - poddanie skóry oparzonej działaniu promieni słonecznych zwiększa stan zapalny i ryzyko powstania bardziej widocznych blizn.
- ✓ najlepiej unikaj bezpośredniego kontaktu z tą rośliną i nie przechodź obok niego (osoby bardziej wrażliwe mogą doznać poparzeń nawet nie dotykając Barszczu!)

Mapa występowania Barszczu na terenie gminy Debrzno

► <https://drive.google.com/open?id=1GCUfs5i-QdM5lbnxJb6Q8T2EJlQ&usp=sharing>



Dziękuję za
uwagę



Insp. ds. rolnictwa
i ochrony środowiska
Urzędu Miasta i Gminy Debrzno
Dominika Faryno-Kuś

