

RRS.042.6.2016/AK

Obwieszczenie

Burmistrz Miasta i Gminy Debrzno działając na podstawie art. 6 ust. 1 i 2 oraz art. 11 ust.3 ustawy z dnia 9 października 2016r. o rewitalizacji (Dz.U. z 2015r. poz. 1777) zawiadamia, że począwszy od dnia 29 kwietnia 2016r. rozpoczyna konsultacje społeczne projektu uchwały Rady Miejskiej w Debrznie w sprawie wyznaczenia obszaru zdegradowanego i obszaru rewitalizacji w mieście Debrzno.

Termin Konsultacji: od 29 kwietnia 2016r. do 30 maja 2016r.

Formy Konsultacji: zbieranie uwag w postaci papierowej lub elektronicznej (urząd@debrzno.pl), zbieranie uwag ustnych, spotkania z interesariuszami w terminach:

-29.04.2016r. w Urzędzie Miasta i Gminy Debrzno w godzinach od 14:00 do 16:00,

- 16.05.2016r. w Inkubatorze Przedsiębiorczości w Debrznie w godzinach od 15:00 do 17:00.

Celem konsultacji jest przedstawienie obszaru zdegradowanego i obszaru rewitalizacji w mieście Debrzno.

Moderator spotkania zaprezentuje wyniki opracowanej diagnozy pn. „ Raport delimitacji obszarów zdegradowanych w mieście Debrzno” stanowiącej podstawę wyznaczenia obszaru zdegradowanego i obszaru rewitalizacji.

Termin składania uwag: do 30.05.2016r.

Uwagi do projektu uchwały należy wносить w formie pisemnej w w/w terminie lub ustnie do protokołu podczas spotkań. Uwagi w formie papierowej lub elektronicznej należy dostarczyć do Urzędu Miasta i Gminy Debrzno w wyznaczonym terminie . Po upływie terminu wyznaczonego na składanie uwag zostanie sporządzona informacja podsumowująca przebieg konsultacji, wnioskowane uwagi wraz z odniesieniem się do nich.

Zgodnie z art.6 ust.9 ustawy o rewitalizacji zamieszczenie na stronie gminy Debrzno w BIP informacji podsumowującej konsultacje kończy te konsultacje.



BURMISTRZ
Kallas
Wojciech Kallas

.....
Sporządził Sprawdził Radca Prawny Zatwierdził

Uchwała Nr
Rady Miejskiej w Debrznie
z dnia 2016 r.

w sprawie: wyznaczenia obszaru zdegradowanego i obszaru do rewitalizacji w mieście Debrzno

Na podstawie art.18 ust.2 pkt.15 ustawy z dnia 8 marca 1990r. o samorządzie gminnym (tj. Dz.U z 2016r., poz. 446) w związku z art. 3 ust.1, art.8 ust.1 z dnia 9 października 2015r. o rewitalizacji (Dz.U. z 2015r. poz. 1777), uchwała się, co następuje:

§ 1. Wyznacza się w mieście Debrzno obszar zdegradowany tj. Śródmieście.

§ 2. Ze względu na szczególną koncentrację negatywnych zjawisk społecznych, gospodarczych, przestrzenno-funkcjonalnych i technicznych, a także istotne znaczenie dla rozwoju lokalnego, wyznacza się obszar rewitalizacji obejmujący całość obszaru zdegradowanego tj. Śródmieście.

§ 3. 1.Granice obszaru zdegradowanego i obszaru rewitalizacji wyznaczonych w §1 i 2 niniejszej uchwały wskazane są w załączniku graficznym: Obszar Śródmieście – załącznik nr 1.

Obszar zamieszkuje ok. 748 osób, co stanowi 14 % ogólnej liczby ludności miasta. Obszar ten zajmuje powierzchnię ok. 2,3 % ogólnej powierzchni miasta, w jego skład wchodzi ulice: Barlickiego, Długa, Dobra, Duboisa, Harcerska, Kościuszki, Młyńska, Moniuszki, Rataja, Rynek, Traugutta oraz Witosa.

2.Diagnozę dokumentującą przesłanki wyboru obszaru zdegradowanego oraz obszaru rewitalizacji stanowi raport delimitacji obszarów zdegradowanych na terenie miasta Debrzno zawierający analizy wewnętrzniejskie stanowiący załącznik nr 2 do niniejszej uchwały.

§ 4.Wykonanie uchwały powierza się Burmistrzowi Miasta i Gminy Debrzno.

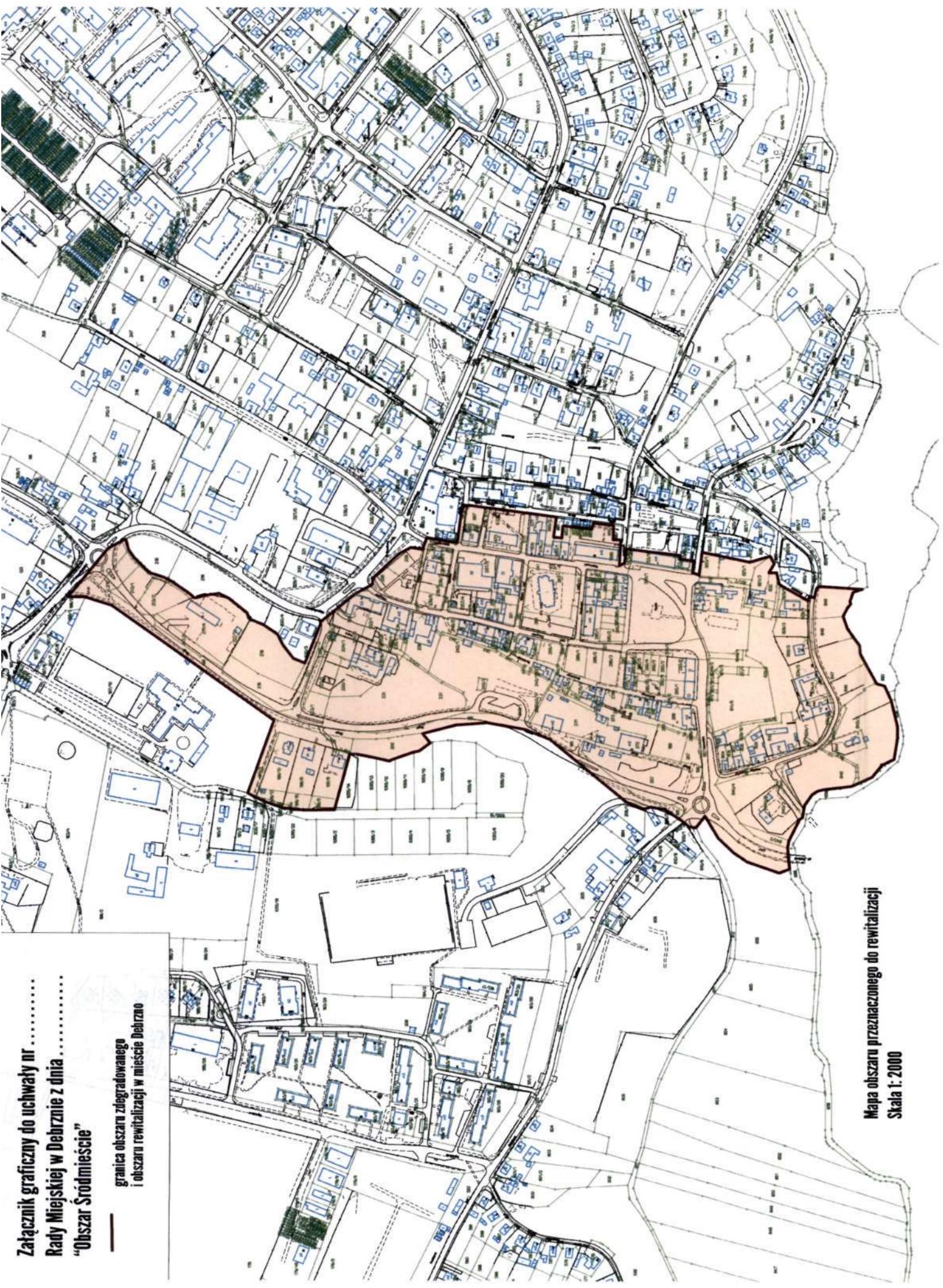
§ 5.Uchwała wchodzi w życie po upływie 14 dni od dnia jej ogłoszenia w Dzienniku Urzędowym Województwa Pomorskiego.

UZASADNIENIE
do projektu Uchwały Nr
z dnia 2016 r.

Przygotowanie, koordynowanie i tworzenie warunków do prowadzenia rewitalizacji jest zadaniem własnym gminy. Miasto i Gmina Debrzno zamierza aplikować o środki unijne z Regionalnego Programu Operacyjnego WP na zadania z zakresu rewitalizacji dlatego w 2015r. opracowała diagnozę pn. „Raport delimitacji obszarów zdegradowanych w mieście Debrzno”. Gmina pozyskała również dofinansowanie na przygotowanie programu rewitalizacji w ramach działania Pomoc Techniczna. Zgodnie z art.8 ustawy o rewitalizacji rada gminy wyznacza w drodze uchwały obszar zdegradowany i obszar rewitalizacji. Obszar obejmujący część lub całość obszaru zdegradowanego cechujący się szczególnym nasileniem negatywnych zjawisk społecznych, gospodarczych, przestrzenno-funkcjonalnych, technicznych oraz mających kluczowe znaczenie dla rozwoju lokalnego wyznacza się jako obszar rewitalizacji. W przypadku miasta Debrzno obszar zdegradowany jest jednocześnie obszarem rewitalizacji. W związku z powyższym Burmistrz przedkłada Radzie Miejskiej wniosek o wyznaczenie obszaru zdegradowanego i obszaru rewitalizacji w tym projekt niniejszej uchwały.

Załącznik graficzny do uchwały nr
Rady Miejskiej w Debrznie z dnia
"Obszar Śródmieście"

— granica obszaru zdegradowanego
i obszaru rewitalizacji w mieście Debrzno



Mapa obszaru przeznaczonego do rewitalizacji
Skala 1:2000

Raport delimitacji obszarów zdegradowanych w mieście Debrzno

Dokument przygotowany przez zespół ds. opracowania programu rewitalizacji

Debrzno, marzec 2015

Współcześnie miasta postrzegane są jako miejsca szczególnie kojarzone ze wzrostem i rozwojem gospodarczym. Dotyczy to zwłaszcza dużych aglomeracji skupiających przemysł, usługi i krzyżujących na swoim terenie ważne szlaki komunikacyjne. Idące za wzrostem gospodarczym kwestie związane z rozwojem infrastruktury kulturalnej, sportowej i rekreacyjnej powodują odpływ ludności z obszarów pozamiejskich i jej kumulację w dużych aglomeracjach. Jednocześnie proces ten prowadzi do zubożenia i marginalizacji mniejszych miast. Niesie to za sobą poważne konsekwencje zarówno w sferze gospodarczej jak i społecznej, bo prowadzi do degradacji mniejszych ośrodków miejskich i ciągłego obniżania ich roli w regionie.

Zmiany zachodzące w tkance miejskiej wymagają nowej klasyfikacji i przemodelowania spojrzenia na małe miasta i trapiące je problemy. Procesy transformacyjne, wewnętrzne migracje ludności i nawarstwiający się problemy społeczne powodują pojawianie się na terenie relatywnie niewielkich miast obszarów charakteryzujących się wskaźnikami obrazującymi degradację zarówno w sferze ekonomicznej, społecznej jak i urbanistyczno-architektonicznej.

Przeciwdziałanie tym procesom wymaga gruntownego przygotowania ze strony samorządów oraz wieloaspektowego spojrzenia na tkankę miejską i identyfikacji obszarów wyróżniających się szczególną degradacją zarówno w sferze przestrzennej jak i społeczno – gospodarczej.

Wraz z uznaniem wiodącej roli miast w rozwoju gospodarczym i tworzeniu zatrudnienia w krajach Wspólnoty Europejskiej problematyka rewitalizacji zaniedbanych obszarów miejskich nabrała nowego znaczenia. Jednocześnie zapomniano, że rozwój dużych ośrodków pociąga za sobą degradację małych. Analiza wskaźników obrazujących pogłębiający się rozkład niegdyś prężnych małych ośrodków miejskich pokazuje, że na terenie relatywnie małych miast także coraz bardziej widoczne są obszary społecznie, ekonomicznie i przestrzennie zdegradowane.

Delimitacja obszarów kryzysowych Debrzna poprzedzona została szczegółowym badaniem stanu zagospodarowania przestrzennego oraz kondycji społeczno-gospodarczej miasta. Analiza sytuacji społecznej i ekonomicznej została wzbogacona o analizę wskaźnikową prowadzoną odrębnie dla poszczególnych obszarów miasta, które zostały wyznaczone przez przyjętą jednostkę delimitacyjną – ulicę.

Przyjęte wytyczne pozwoliły precyzyjnie wytypować te obszary miasta, na których dysharmonia przestrzenna oraz natężenie problemów społecznych i gospodarczych jest szczególnie duże. Występujące w ich obrębie negatywne zjawiska społeczne i ekonomiczne oraz nierzadkie dysproporcje w rozwoju przestrzennym powodują wyraźne zróżnicowanie poziomu życia mieszkańców.

Pokrywanie się niektórych obszarów miasta z pełnionymi kiedyś przez nie funkcjami (np. osiedla będące pozostałościami po byłych Państwowych Gospodarstwach Rolnych) i związane terytorialnie z nasilającymi się problemami ekonomicznymi i społecznymi ukazuje obraz miasta, na terenie którego nie trudno o powstanie patologii społecznych oraz utrwalania się zjawisk wykluczenia społecznego określonych grup mieszkańców.

Delimitacja obszarów zagrożonych wykluczeniem została przeprowadzona na podstawie szeregu wskaźników, których zróżnicowanie na terenie Debrzna pozwoliło wyznaczyć obszary odmienne zarówno pod względem przestrzennym jak społeczno-gospodarczym.

Jako podstawową jednostkę delimitacyjną przyjęto ulicę, która zapewnia odpowiedni stopień zróżnicowania, przy jednoczesnej zwartości funkcjonalnej oraz odpowiada ewentualnym potrzebom organizacji terytorialnej i zarządzania danym obszarem.

W trakcie procesu delimitacji analizie poddano wszystkie ulice znajdujące się w granicach administracyjnych Debrzna: 35-lecia PRL, Adama Mickiewicza, Barlickiego, Buczka, Cicha, Czerniakowska, Długa, Górna, Harcerska, Henryka Sienkiewicza, Jana Kochanowskiego, Jeziorna, Królewska, Miła, Miodowa, Młynarska, Młyńska, Mokotowska, Niepodległości, Ogrodowa, Przechodnia, Rapackiego, Romualda Traugutta, Rynek, Sezamkowa, Sportowa, Stanisława Moniuszki, Stefana Okrzei, Strzelecka, Tadeusza Kościuszki, Trębacka, Wąska, Wincentego Witosa, Wojska Polskiego, Wspólna, Zjednoczenia.

Metody badania, aktualność danych oraz problemy napotkane przy ich pozyskaniu.

W celu pozyskania kompleksowych oraz rzetelnych informacji, wykorzystane w opracowaniu dane zostały pozyskane z różnorodnych źródeł. Główna technika ich pozyskania była analiza danych zastanych.

Wykorzystano dane statystyczne z 2012 roku, a w przypadku dwóch wskaźników tj. udział budynków mieszkalnych wybudowanych przed rokiem 1970 w ogólnej ich liczbie oraz przeciętna powierzchnia użytkowa lokalu na osobę danych z 2011 roku.

W trakcie pozyskiwania danych największym problemem okazał się fakt, że programy, rejestry i ewidencje jakimi dysponują urzędy i pozostałe jednostki, do których występowano w celu pozyskania danych, rzadko kiedy dostarczały danych w postaci gotowych wskaźników. W przypadku pozyskania niepełnych danych tworzono wartość wskaźnika łącząc poszczególne dane niekiedy z różnych źródeł.

Wyznaczenie obszarów kryzysowych

Miasto Debrzno zajmuje obszar 7 km², który zamieszkuje 5 171 mieszkańców (stan na 31.12.2012r.). Poszczególne analizowane wskaźniki zostały zagregowane w taki sposób aby jednostkami analizowanymi przez ich pryzmat były pojedyncze ulice.

W celu wyznaczenia obszarów kryzysowych dokonano podziału miasta Debrzno na obszary, które powstały w wyniku analizy struktury przestrzennej miasta, a także w oparciu o analizę cech wspólnych łączących poszczególne oraz biorąc pod uwagę stopień i charakter powiązań funkcjonalnych poszczególnych jednostek urbanistycznych.

Przeprowadzona analiza pozwoliła na dokonanie podziału miasta na 6 obszarów.

Obszar nr 1

Obszar obejmujący głównie starą część miasta, zlokalizowany w centrum miasta. W skład obszar wchodzi następujące ulice: Barlickiego, Długa, Dobra, Duboisa, Harcerska, Kościuszki, Młyńska, Moniuszki, Rataja, Rynek, Traugutta oraz Witosa. Obszar zamieszkiwany jest przez 748 mieszkańców.

Obszar nr 2

Obszar obejmujący popegeerowskie osiedle oraz przyległe ulice . Obszar zlokalizowany jest w zachodniej części miasta, obejmuje następujące ulice: Kwiatowa, Ogrodowa, Parkowa, Rapackiego, Sportowa, Szkolna. Obszar zamieszkiwany jest przez 925 mieszkańców.

Obszar nr 3

Obszar obejmujący blokowiska oraz sąsiadujące ulice. Obszar tworzą następujące ulice: Czerniakowska, Królewska, Miła, Miodowa, Młynarska, Niepodległości, Plac Pocztowy, Strzelecka zamieszkiwane przez 703 mieszkańców.

Obszar nr 4

Obszar w skład, którego wchodzi przede wszystkim domki jednorodzinne stanowiące zaplecze noclegowe przy strefie rekreacyjnej oraz przyległe tereny. Obszar obejmuje ulice: Brzozową, Buczka, Cichą, Górną, Gronowską, Jeziorną, Księdza Skorupki, Leśną , Okrzei, Sezamkową, Wąską, Wojska Polskiego, Wspólną, Zjednoczenia. Obszar zamieszkuje 865 mieszkańców.

Obszar nr 5

Obszar położony przy drodze wojewódzkiej 188. W skład obszaru wchodzi następujące ulice: Chopina, Kochanowskiego, Koplińskiego, Mickiewicza, Mokotowska, Przechodnia, Sienkiewicza, Trębacka. Obszar zamieszkuje 893 mieszkańców.

Obszar nr 6

Obszar zlokalizowany na terenie największego osiedla w Debrznie : Osiedla 35- lecia PRL. Spośród wyznaczonych obszarów jest ona największy pod względem liczby ludności. Zamieszkiwany jest przez 1037 mieszkańców.

Rys. 1 – obszary na terenie miasta

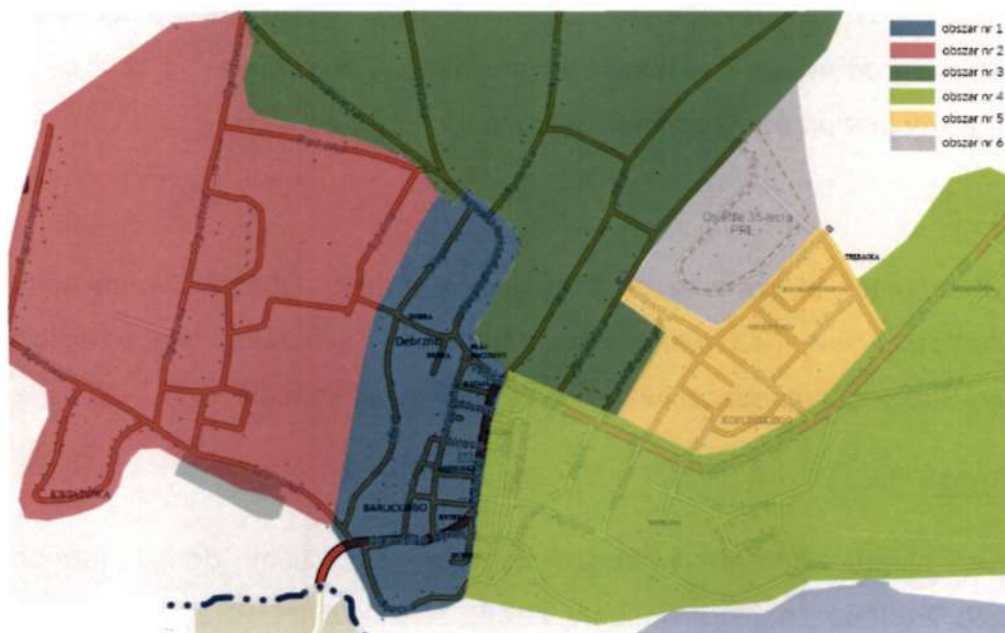


Tabela nr 1 – Granice obszarów wyznaczonych na terenie Debrzyna (obszary 1-3)

Obszary					
OBSZAR I		OBSZAR II		OBSZAR III	
ulice	liczba ludności	ulice	liczba ludności	ulice	liczba ludności
Barlickiego	65	Kwiatowa	83	Czerniakowska	391
Długa	68	Ogrodowa	736	Królewska	72
Dobra	2	Parkowa	9	Miła	52
Duboisia	3	Rapackiego	70	Miodowa	62
Harcerska	20	Sportowa	18	Młynarska	33
Kościuszki	185	Szkolna	9	Niepodległości	44
Młyńska	72			Plac Pocztowy	3
Moniuszki	56			Strzelecka	46
Rataja	1				
Rynek	105				
Traugutta	106				
Witosa	65				
Razem obszar I	748	Razem obszar II	925	Razem obszar III	703

Tabela nr 2 – Granice obszarów wyznaczonych na terenie Debrzna (obszary 4-6)

OBSZAR IV		OBSZAR V		OBSZAR VI	
ulice	liczba ludności	ulice	liczba ludności	ulice	liczba ludności
Brzozowa	20	Chopina	12	Osiedle 35- lecia PRL	1037
Buczka	15	Kochanowskiego	17		
Cicha	30	Koplińskiego	22		
Górna	100	Mickiewicza	53		
Gronowska	0	Mokotowska	114		
Jeziorna	55	Przechodnia	608		
Księdza Skorupki	15	Sienkiewicza	58		
Leśna	58	Trębacka	9		
Okrzei	136				
Sezamkowa	7				
Wąska	44				
Wojska Polskiego	333				
Wspólna	11				
Zjednoczenia	41				
Razem obszar IV	865	Razem obszar V	893	Razem obszar VI	1037

Proces wyznaczania poszczególnych obszarów na terenie miasta i identyfikacja obszarów kryzysowych została przeprowadzona na podstawie analizy wskaźnikowej na trzech płaszczyznach: społecznej, gospodarczej i przestrzennej. Wszystkie wskaźniki zostały w pierwszej kolejności odniesione do podstawowej jednostki delimitacyjnej, czyli ulicy. Kolejnym etapem było wyznaczenie na podstawie uzyskanych wyników obszarów charakteryzujących się podobnymi wartościami poszczególnych wskaźników.

Spoleczne wskaźniki delimitacyjne

Ocena sytuacji kryzysowej w podsystemie społecznym odbyła się poprzez ocenę następujących wskaźników obowiązkowych:

- liczba osób korzystających z zasiłków pomocy społecznej na 1 tys. ludności
- udział długotrwale bezrobotnych wśród osób w wieku produkcyjnym
- liczba przestępstw na 1 tys. ludności

Tabela 3. Obowiązkowe wskaźniki – sfera społeczna.

Jednostka urbanistyczna	Wskaźniki kluczowe		
	Liczba osób korzystających z zasiłków pomocy społecznej na 1 tys. mieszkańców	Udział długotrwale bezrobotnych wśród osób w wieku produkcyjnym	Liczba przestępstw na 1 tys. ludności
Pomorskie (wskaźniki referencyjne)	52,9	2,4	27,7
Obszar 1	165,65	7,50	32,09
Obszar 2	46,49	4,67	11,89
Obszar 3	107,10	5,00	31,29
Obszar 4	98,21	6,14	12,72
Obszar 5	75,65	6,50	14,56
Obszar 6	40,50	4,00	7,71

Wartość wskaźników obowiązkowych została odniesiona do wartości referencyjnej dla województwa. Kolorem żółtym zaznaczono w tabeli wartości wskaźników, które przekraczają wskaźniki referencyjne dla Województwa Pomorskiego. W odniesieniu do pierwszych dwóch wskaźników (liczba osób korzystających z zasiłków pomocy społecznej na 1 tys. mieszkańców oraz udział długotrwale bezrobotnych wśród osób w wieku produkcyjnym) obszarem, który charakteryzuje się najwyższymi wskazaniami jest obszar pierwszy obejmujący starą część miasta. W odniesieniu do wszystkich trzech wskaźników szczególnie wyróżnia się także obszar trzeci (w którego przypadku wartości wszystkich wskaźników przekraczają wskaźniki referencyjne dla całego województwa).

Ocenie poddano również trzy wybrane wskaźniki fakultatywne:

- wielkość zasiłków pomocy rodzinie w przeliczeniu na rodzinę
- odsetek dzieci i młodzieży nieotrzymujących promocji do następnej klasy w szkole podstawowej i gimnazjum
- liczba fundacji, stowarzyszeń, organizacji społecznych aktywnych na analizowanym obszarze

Największe zasiłki pomocy rodzinie przyznawane są na terenie trzech obszarów : pierwszego, czwartego oraz szóstego. Największy odsetek młodzieży nie otrzymującej promocji do następnej klasy charakteryzuje ponownie obszar 1, czyli centrum miasta. Najwięcej organizacji znajduje się w obszarze nr 2 oraz 4. W obszarze 5 i 6 nie ma żadnej aktywnej organizacji.

Tabela 4. Wskaźniki fakultatywne – sfera społeczna.

Jednostka urbanistyczna	Wskaźniki fakultatywne		
	Wielkość zasiłków pomocy rodzinie w przeliczeniu na rodzinę	Odsetek dzieci i młodzieży nie otrzymujący promocji do następnej klasy w szkołach podstawowych i gimnazjach	Liczba fundacji, stowarzyszeń, organizacji społecznych aktywnych na analizowanym obszarze
Średnia w mieście	2218,65	3,13	3
Obszar 1	2363,34	8,60	2
Obszar 2	1876,86	0,00	5
Obszar 3	1689,77	0,33	1
Obszar 4	2581,69	1,00	6
Obszar 5	1822,95	0,24	0
Obszar 6	2683,88	2,41	0

Źródłem pozyskania danych był następujące instytucje: Urząd Miasta i Gminy Debrzno, Ośrodek Pomocy Społecznej w Debrznie, Powiatowy Urząd Pracy w Człuchowie, Komisariat Policji w Debrznie, Zespół Szkół w Debrznie.

Ocena sytuacji kryzysowej w podsystemie gospodarczym

Ocena sytuacji kryzysowej w podsystemie gospodarczym odbyła się poprzez ocenę następujących wskaźników obowiązkowych:

- liczba zarejestrowanych podmiotów gospodarki narodowej na 100 osób
- odsetek osób z wykształceniem gimnazjalnym lub poniżej w ogólnej liczbie bezrobotnych

Wartość wskaźników obowiązkowych została odniesiona do wartości referencyjnej dla województwa. W poniższej tabeli zestawiono wyniki uzyskane dla poszczególnych obszarów na terenie miasta.

Tabela nr 5 – Wskaźniki kluczowe (sfera gospodarcza)

Jednostka urbanistyczna	Wskaźniki kluczowe	
	Liczba zarejestrowanych podmiotów gospodarki narodowej na 100 osób	Odsetek osób bezrobotny z wykształceniem gimnazjalnym lub poniżej w ogólnej liczbie bezrobotnych
Pomorskie (wskaźniki referencyjne)	11,6	28,3
Obszar 1	5,61	33,17
Obszar 2	3,33	21,67
Obszar 3	7,14	13,88
Obszar 4	4,85	17,36
Obszar 5	1,24	32,25
Obszar 6	1,25	7,00

Ocenie poddano również jeden wskaźnik fakultatywny:

- wielkość dochodów gminy z tytułu podatku od nieruchomości w odniesieniu od średniej miasta

Tabela nr 6 – Wskaźnik fakultatywny (sfera gospodarcza)

Jednostka urbanistyczna	Wskaźnik fakultatywny
	Wielkość dochodów gminy z tytułu podatku od nieruchomości w odniesieniu do średniej miasta
Średnia miasta	264,55
Obszar 1	244,65
Obszar 2	137,79
Obszar 3	443,64
Obszar 4	524,44
Obszar 5	173,15
Obszar 6	164,91

Omówienie wartości wskaźników mieszczących się w sferze analiz gospodarczych obrazuje dużą heterogeniczność terenu miasta. Wskaźnik: liczba zarejestrowanych podmiotów gospodarki narodowej na 100 osób we wszystkich analizowanych obszarach miasta jest znacznie niższy od średniej w województwie. Największy w mieście wskaźnik charakteryzujący przedsiębiorczość jest w obszarze nr 1 oraz 3. Obszar śródmieścia charakteryzuje się dosyć dużym odsetkiem podmiotów gospodarki narodowej. Stan ten jest wynikiem stosunkowo dobrze rozwiniętej sfery usługowej, która w większości ulokowana jest w ścisłym centrum co jest z resztą charakterystyczne dla większości miast.

Drugi analizowany wskaźnik obligatoryjny (odsetek osób bezrobotny z wykształceniem gimnazjalnym lub poniżej w ogólnej liczbie bezrobotnych) po raz kolejny wskazuje obszar nr 1 (śródmieście) jako wyraźnie przekraczający wskaźniki referencyjne dla całego województwa.

W wyniku analizy wskaźnika fakultatywnego możemy zaobserwować, że największe wpływy z podatku od nieruchomości są w obszarze nr 3 oraz 4 co jest związane z rozwiniętą strefą usługowo- handlową.

Źródłem pozyskania danych były następujące instytucje: Urząd Miasta i Gminy Debrzno, Powiatowy Urząd Pracy w Człuchowie.

Ocena sytuacji kryzysowej w podsystemie przestrzennym

Ocena sytuacji kryzysowej w podsystemie przestrzennym odbyła się poprzez ocenę jednego wskaźnika obligatoryjnego:

- udział budynków mieszkalnych wybudowanych przed 1970r.

Tabel 7 – przestrzeń miejska (wskaźniki kluczowe)

Jednostka urbanistyczna	Wskaźniki kluczowe
	Liczba budynków wybudowanych przed 1970 do ogólnej liczby budynków
Pomorskie (wskaźniki referencyjne)	42,3
Obszar 1	100
Obszar 2	71,67
Obszar 3	100
Obszar 4	78,57
Obszar 5	75,00
Obszar 6	0,00

Tak jak w poprzednich przypadkach wartość wskaźnika obowiązkowego została odniesiona do wartości referencyjnej dla województwa. Z uzyskanych danych wynika, że w zdecydowanej większości zabudowa miasta pochodzi sprzed 1970 roku. Najstarszymi obszarami są: obszar 1 (centrum miasta) oraz obszar 3. Jedynym rejonem miasta, na terenie którego nie występują budynki sprzed roku 1970 jest obszar nr 6.

Uzupełnieniem wskaźników obowiązkowych w przypadku analizy sfery przestrzennej stały się dwa wskaźniki fakultatywne:

- udział budynków wymagających remontu
- udział budynków generujących emisje niskie

W kontekście danych dotyczących wieku budynków na terenie miasta szczególnie znaczące stają się dane dotyczące procentowego udziału budynków wymagających remontu. Zdecydowanie największy odsetek takich budynków znajduje się w centrum miasta, które w większości mieści się w obszarze nr 1.

Tabela 8 - Ocena jednostek urbanistycznych w podsystemie przestrzennym (wskaźniki fakultatywne)

Jednostka urbanistyczna	Wskaźniki fakultatywne	
	Udział procentowy budynków wymagających remontu	Udział procentowy budynków generujących emisje niskie
Srednia w mieście	9,6	59,85
Obszar 1	30,14	77,67
Obszar 2	5,88	62,88
Obszar 3	9,14	59,47
Obszar 4	3,74	84,82
Obszar 5	3,63	74,27
Obszar 6	5,00	0,00

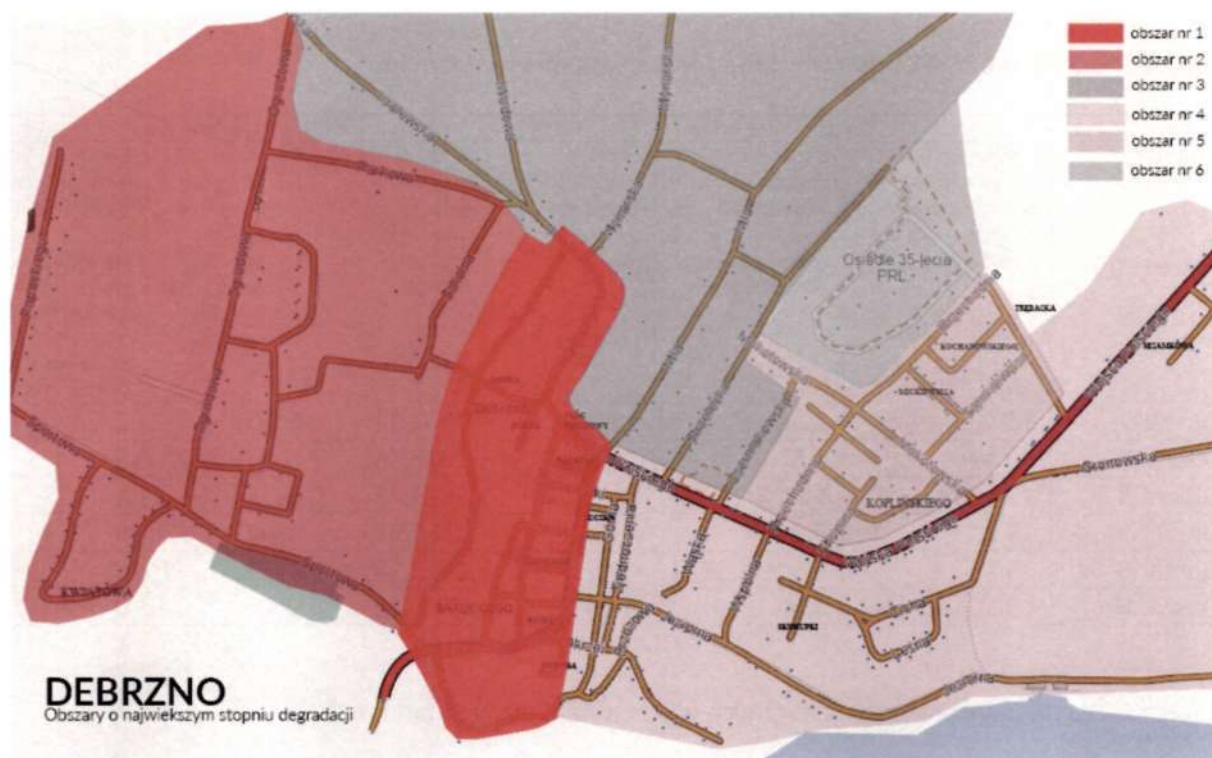
Podsumowanie

Dzisiejszy kształt tkanki miejskiej Debrzna (zarówno w wymiarze przestrzennym, społecznym jak i gospodarczym) jest przede wszystkim wypadkową przekształceń w sferze społecznej i gospodarczej, które zaszły w Polsce na przełomie lat 80-tych i 90-tych. Likwidacja Państwowych Gospodarstw Rolnych (funkcjonujących w Debrznie i okolicznych miejscowościach) oraz 9 Pułku Lotnictwa Myśliwskiego, który stacjonował w Debrznie-Wsi były, dla miasta szczególnie bolesne. Dzisiejsze problemy natury społecznej i gospodarczej są nadal pokłosiem wymienionych przemian, a charakterystyka i zróżnicowanie poszczególnych obszarów miasta ma znamiona niewykorzystywanych dziś dawnych funkcji poszczególnych obszarów. Na dzisiejszy kształt poszczególnych części miasta miały też wpływ poważne zniszczenia wojenne (likwidacja bardzo dużej części starej niemieckiej zabudowy – zwłaszcza śródmieścia oraz nieumiejętne i wybiórcze próby jej odtworzenia).

Analizując wyżej wskazane obszary i porównując wskaźniki w odniesieniu do danych województwa pomorskiego można wyznaczyć dwie szczególnie zdegradowane strefy: obszar nr 1 oraz obszar nr 5. W przypadku pierwszej z wymienionych części miasta szczególnie widoczne są zarówno problemy w sferze społecznej (Wskaźniki

dotyczące liczby osób korzystających z zasiłków pomocy społecznej oraz udziału długotrwale bezrobotnych wśród osób w wieku produkcyjnym) oraz przestrzenne (wysoki odsetek budynków wymagających remontów i renowacji). Obszar nr 5, czyli obszar położony przy drodze wojewódzkiej charakteryzuje się poważnymi problemami związanymi przede wszystkim ze sferą gospodarczą.

Rys. 2 – Debrzno – obszary zdegradowane.



Ze względu na duże odchylenie wskaźników od średniej województwa do rewitalizacji wyznaczono obszar nr 1 w przypadku wskaźników obowiązkowych .

Obszar nr 1 obejmujący stare miasto, zgodnie z powyżej wskazanymi wynikami należy do najbardziej zdegradowanych społecznie i infrastrukturalnie obszarów spośród wszystkich objętych analizą części miasta. Wskaźniki społeczne, ekonomiczne i przestrzenne, na podstawie których określono stopień degradacji, są dla tej strefy zdecydowanie wyższe niż dla pozostałych obszarów. Stara część miasta z rynkiem w centrum ma istotne znaczenie dla rozwoju całego miasta pod względem pełnionych funkcji publicznych i gospodarczych . W związku z powyższym to właśnie obszar nr 1 wskazuje się jako rejon przeznaczony do rewitalizacji.

Załącznik nr 1

Tabela 1. Ocena jednostek urbanistycznych w podsystemie społecznym

Jednostka urbanistyczna	Wskaźniki kluczowe			Wskaźniki fakultatywne		
	Liczba osób korzystających z zasiłków pomocy społecznej na 1 tys. mieszkańców	Udział długotrwale bezrobotnych wśród osób w wieku produkcyjnym	Liczba przestępstw na 1 tys. ludności	Wielkość zasiłków pomocy rodzinie w przeliczeniu na rodzinę	Odsetek dzieci i młodzieży nie otrzymujący ot promocji do następnej klasy w szkołach podstawowych i gimnazjach	Liczba fundacji, stowarzyszeń, organizacji społecznych aktywnych na analizowanych obszarze
Obszar 1	165,65	7,50	18,80	2363,34	8,60	2
Obszar 2	46,49	4,67	11,53	1876,86	0,00	5
Obszar 3	107,10	5,00	31,81	1689,77	0,33	1
Obszar 4	98,21	6,14	8,81	2581,69	1,00	6
Obszar 5	76,65	6,50	4,45	1822,95	0,24	0
Obszar 6	40,50	4,00	3,86	2683,88	2,41	0

Tabela 2. Ocena jednostek urbanistycznych w podsystemie gospodarczym

Jednostka urbanistyczna	Wskaźniki kluczowe		Wskaźnik fakultatywny
	Liczba zarejestrowanych podmiotów gospodarki narodowej na 100 osób	Odsetek osób bezrobotny bez wykształceniem gimnazjalnym lub poniżej w ogólnej liczbie ludności	Wielkość dochodów gminy z tytułu podatku od nieruchomości w odniesieniu do średniej miasta
Obszar 1	5,61	33,17	244,65
Obszar 2	3,33	21,67	137,79
Obszar 3	7,14	13,88	443,64
Obszar 4	4,85	17,36	524,44
Obszar 5	1,24	32,25	173,15
Obszar 6	1,25	7,00	164,91

Tabela 3. Ocena jednostek urbanistycznych w podsystemie przestrzennym

Jednostka urbanistyczna	Wskaźniki kluczowe		Wskaźniki fakultatywne	
	Liczba budynków wybudowanych przed 1970 do ogólnej liczby budynków	Udział procentowy budynków wymagających remontu	Udział procentowy budynków generujących emisję niskie	
Obszar 1	100	30,14	77,67	
Obszar 2	71,67	5,88	62,88	
Obszar 3	100	9,14	59,47	
Obszar 4	78,57	3,74	84,82	
Obszar 5	75,00	3,63	74,27	
Obszar 6	0,00	5,00	0,00	